

Forsøgsvindmøller ved Esbjerg

Kommuneplantillæg



Indkaldelse af ideer og forslag
Forslag til Kommuneplantillæg
VVM-redegørelse
Sammenfattende redegørelse
Kommuneplantillæg

August 2007
Marts 2010
Marts 2010
Juni 2010
Juni 2010

**MILJØMINISTERIET**

Miljøcenter Odense

Hvad er VVM?

Forkortelsen VVM står for Vurdering af Virkninger på Miljøet. VVM-reglerne for anlæg på land fremgår af miljøministeriets bekendtgørelse om vurdering af visse offentlige og private anlægs virkning på miljøet (VVM) i medfør af lov om planlægning, bekendtgørelse nr. 1335 af 6. december 2006. Reglerne sikrer, at bygge- og anlægsprojekter, der må antages at kunne påvirke miljøet væsentligt, kun kan realiseres med baggrund i en såkaldt VVM-redegørelse.

Formålet med VVM-redegørelsen er at give det bedst mulige grundlag for både offentlig debat og for den endelige beslutning om projektets realisering.

Inden VVM-redegørelsen bliver udarbejdet, indkaldes ideer og forslag til det videre arbejde. Det kan f.eks. være ideer til hvilke miljøpåvirkninger, der skal tillægges særlig vægt og forslag om alternativer.

VVM-redegørelsen påviser, beskriver og vurderer anlæggets direkte og indirekte virkninger på

- mennesker, fauna og flora
- jordbund, vand, luft, klima og landskab
- materielle goder og kulturarv, og
- samspillet mellem disse faktorer

Redegørelsen giver en samlet beskrivelse af projektet og dets miljøkonsekvenser, som kan danne grundlag for såvel en offentlig debat som den endelige beslutning om projektets gennemførelse. VVM-redegørelsen offentliggøres sammen med et tillæg til kommuneplanen.

Kommuneplantillægget og VVM-redegørelsen udarbejdes i de fleste tilfælde af kommunalbestyrelsen. I nogle tilfælde varetager Miljøministeriets lokale miljøcenter imidlertid opgaven. Det gælder bl.a. for opstilling af vindmøller på 150 m totalhøjde eller derover.

Kommuneplantillæg (ændring nr. 2009.47)
Forsøgsvindmøller ved Esbjerg

Redaktion og grafisk tilrettelæggelse
Miljøcenter Odense

Forsidefoto:
Visualisering af 4 forsøgsmøller på 160 - 200 meter ved Måde

Udgivet juni 2010 af
Miljøcenter Odense
C.F. Tietgens Boulevard 40
5220 Odense SØ

Telefon 72 54 45 00
e-mail post@ode.mim.dk
www.blst.dk

Kun Internetudgave

Copyright
Kort- og Matrikelstyrelsen

Isbe: 978-87-92197-74-0
Isbn: 978-87-92197-75-7

Forsøgsvindmøller ved Esbjerg

Kommuneplantillæg

Indkaldelse af ideer og forslag
Forslag til Kommuneplantillæg
VVM-redegørelse
Sammenfattende redegørelse
Kommuneplantillæg

August 2007
Marts 2010
Marts 2010
Juni 2010
Juni 2010

INDHOLDSFORTEGNELSE

Redegørelse	05
Retningslinjer	09
Rammer for lokalplanlægning	13
Bilag med miljøvurdering	19

Ikke-teknisk resume af VVM-redegørelsen findes i et selvstændigt dokument.

Beskrivelse af projektet

BAGGRUND OG FORMÅL

Danmark er helt i front på vindenergiområdet. For at fastholde denne førerposition, har vindmølleindustrien behov for at afprøve nye mølletyper på land til sikring af en fortsat teknologisk udvikling.

Regeringen nedsatte i efteråret 2006, på baggrund af ønske fra vindmølleindustrien, en tværministeriel arbejdsgruppe, som skulle undersøge mulighederne for udpegning af områder til afprøvning af vindmøller med totalhøjder over 150 m.

I februar 2007 offentliggjorde arbejdsgruppen otte mulige områder til opstilling af vindmøller med totalhøjder op til 200 m i "Rapport fra den tværministerielle arbejdsgruppe om forsøgsmøller på land". Et af de mulige otte områder er området ved Måde ved Esbjerg Havn, hvor der i dag står et større antal mindre vindmøller.

Området ved Esbjerg havn er et godt område til forsøgsmøller, da adgangsforholdene er gode, kombineret med at vindressourcen er tilstrækkelig. Området ved Måde er derfor udlagt til forsøgsmøller, dvs. prototype og serie 0 møller, i henhold til Energistyrelsens definition af forsøgsmøller.

PROJEKTET

Ansøger Bjarne Christensen ønsker sammen med Siemens Wind Power A/S som leverandør at opføre op til 4 forsøgsvindmøller med en totalhøjde på op til 200 m. Hertil kommer en eller to måle/meteorologimaster med samme højde som vindmøllernes navhøjde, en af målemasterne vil kunne placeres på søterritoriet, måle- og nettilslutningsanlæg samt op til to markeringsmaster på 200 m med hvidt blinkende lys, der skal advare lufttrafikken.

Da der er tale om forsøgsmøller vil møllerne blive opstillet løbende, og udseendet af møllerne vil kunne variere både i forhold til størrelse og materialevalg for både tårn og rotor.

I takt med opstillingen af de nye møller nedtages et antal af de mindre møller.

VVM-PLIGT

Opstilling af vindmøller med en totalhøjde over 80 meter eller en gruppe af vindmøller med flere end tre møller er omfattet af bekendtgørelsen om vurdering af visse offentlige og private anlægs virkning på miljøet (VVM) i medfør af lov om planlægning.

Der skal derfor udarbejdes et kommuneplantillæg med tilhørende VVM-redegørelse for anlægget.

Da der skal planlægges for vindmøller med en totalhøjde over 150 m, er Miljøcenter Odense ansvarlig myndighed i henhold til VVM-bekendtgørelsens § 11 stk. 3.

Miljøcenter Odense har i samarbejde med Esbjerg Kommune, Bjarne Christensen og Siemens Wind Power A/S udarbejdet forslag til kommuneplantillæg med tilhørende VVM-redegørelse.

PLANREDEGØRELSE

KOMMUNEPLAN

Kommuneplan 2009 for Esbjerg Kommune er endeligt vedtaget den 7. december 2009. Vindmølleområdet ved Måde er omfattet af kommuneplanens retningslinje 4.8.3.5, der udpeger området til forsøgsmøller med en totalhøjde på 200 m. Af retningslinjen fremgår endvidere, at vindmøllerne, så vidt det er muligt, skal have ensartet størrelse og udseende samt ensartet tårn- og vingekonstruktion, omdrejningsretning og omdrejningshastighed.

Det fremgår endvidere af retningslinje 4.10.3.1, at der er bindinger på anvendelsen og udnyttelsen af områder inden for støjsolinier.
 For vindmølleområder gælder i forhold til lavt boligområde i byzone støjsolinjen 39/37 dB (A) målt ved hhv. 8m/s / 6 m/s og i forhold til boliger i det åbne land 44/42 dB(A) ved hhv. 8m/s / 6 m/s.

Med dette kommuneplantillæg (ændring nr. 2009.47) ændres/tilføjes bestemmelser til Esbjerg Kommuneplan 2009. Retningslinjerne ændres, så der bliver mulighed for opstilling af forsøgsvindmøller. Samtidig ændres hovedstrukturkortet således at støjsolinierne for de nye møller indsættes. Der ændres ligeledes på arealet, hvor det er muligt at sætte vindmøller op, med en højde på op til 200 m, så arealet kommer til at stemme overens med VVM-redegørelsen og lokalplanen for området.

Der sker ændring af følgende kommuneplanrammer med hensyn til afgrænsning og/eller rammebestemmelser ligesom der afgrænses 2 nye rammeområder 11-030-111 og 11-030-121:

Rammenr.	Anvendelse	Ændring i forhold til eksisterende rammer
11-030-070	Natur og vindmøller	Mulighed for meteorologi-/måle-/markeringsmast
11-030-071	Natur og vindmøller	Mulighed for vindmøller samt for meteorologi-/måle-/markeringsmast
11-030-080	Natur og vindmøller	Højde for vindmøller ændret fra 130 m til 200 m samt mulighed for meteorologi-/måle-/markeringsmast
1-030-090	Natur og deponi	Ingen ændringer i rammebestemmelser, kun i afgrænsningen
11-030-091	Natur og vindmøller	Højde for vindmøller ændret fra 130 m til 200 m, samt mulighed for meteorologi-/måle-/markeringsmast
11-030-110	Natur og reserveret til deponi	Ingen ændringer i rammebestemmelser, kun i afgrænsningen
11-030-111	Natur, reserveret deponi og vejadgang til store vindmøller	Ny ramme
11-030-120	Natur og skydebane	Ingen ændringer i rammebestemmelser, kun i afgrænsningen
11-030-121	Natur, skydebane og vejadgang til store vindmøller	Ny ramme
11-030-190	4-7 virksomheder med særlige beliggenhedskrav	Ingen ændringer i rammebestemmelser, kun i afgrænsningen

LOKALPLAN

Sideløbende med Miljøcenter Odenses udarbejdelse af kommuneplantillægget med tilhørende VVM-redegørelse har Esbjerg Kommune udarbejdet forslag til lokalplan, som blandt andet fastsætter bestemmelser for møllernes præcise placering, antal, navnehøjder og største totalhøjde samt udseende.

NATURA 2000

Vindmølleområdet er beliggende tæt på flere Natura 2000 områder. I VVM-redegørelsen er konsekvenserne i forhold til Natura 2000-områderne vurderet.

KYSTNÆRHEDSZONE

Området er beliggende i kystnærhedszonen. Baggrunden for denne placering er dels, at vindforholdene er optimale, hvilket er vigtigt i forhold til forsøgsmøller, og dels at det i den hidtidige planlægning i Danmark ikke har været muligt at finde lokaliseringsmuligheder for vindmøller i denne størrelse, der ikke er kystnært beliggende.

STRANDBESKYTTELSE

Arealet hvor vindmøllerne ønskes placeret er omfattet af strandbeskyttelseslinjen i medfør af naturbeskyttelseslovens § 15. Opstillingen af vindmøller og øvrige anlæg knyttet hertil kræver derfor en dispensation.

MILJØVURDERING

Der skal foretages en miljøvurdering af kommuneplantillægget i henhold til lov om miljøvurdering af planer og programmer (LBK nr. 936 af 24. september 2009). Reglerne er i høj grad sammenfaldende med de krav, som stilles til en VVM-redegørelse.

Rapporten med miljøvurderingen er vedlagt som bilag til forslaget til kommuneplantillæg.

I forbindelse med udstedelsen af det endelige kommuneplantillæg skal Miljøcenter Odense udarbejde en sammenfattende redegørelse.

KOMMUNEPLANTILLÆGGETS OPBYGNING

Kommuneplantillægget består af en redegørelse samt bindende retningslinjer for etablering af vindmøleanlægget og rammer for lokalplanlægningen.

VVM-redegørelsen samt et ikke-teknisk resumé af VVM-redegørelsen offentliggøres sammen med kommuneplantillægget, og herudover offentliggør Esbjerg Kommune et forslag til lokalplan.

FORUDGÅENDE DEBATFASE

Miljøcenter Odense har forud for udarbejdelsen af forslaget til kommuneplantillæg med tilhørende VVM-redegørelse indkaldt ideer og forslag til planlægningen. Hovedformålet med den første offentlige høring var at danne grundlag for VVM-redegørelsens indhold. VVM-redegørelsen tager dels udgangspunkt i lovgivningens krav til planlægningen og dels i de indkomne ideer og forslag for at sikre, at alle relevante problemstillinger i forhold til miljøet bliver behandlet.

Indkaldelse af ideer og forslag blev gennemført i perioden august-september 2007.

Ved udløbet af idéfasen var der indkommet bemærkninger fra to privatpersoner og syv offentlige myndigheder.

De to privatpersoners bemærkninger var hhv. for og imod placeringen af forsøgsmøller i området. Bemærkningerne drejede sig bl.a. om visualiseringsstandpunkter, lysafmærkningskrav og støjforhold. Ingen af de offentlige myndigheder havde indvendinger mod projektet. Alle bemærkninger har været inddraget ved udarbejdelsen af VVM-redegørelsen. Bemærkningerne har dog ikke givet anledning til ændringer i projektet.

HØRING AF FORSLAG TIL KOMMUNEPLANTILLÆG

Miljøcenter Odense har haft forslag til kommuneplantillæg med tilhørende VVM-redegørelse i offentlig høring i 8 uger fra den 17. marts 2010 til den 12. maj 2010.

I høringsperioden indkom der 82 bemærkninger samt 251 underskrifter mod projektet. Indholdet af bemærkningerne fremgår af den sammenfattende redegørelse.

TILLADELSER OG GODKENDELSER

Inden opførelsen af vindmølleanlægget påbegyndes, skal der indhentes en række tilladelser og godkendelser fra offentlige myndigheder:

I henhold til VVM-bekendtgørelsen skal Miljøcenter Odense, som er den ansvarlige planlægningsmyndighed, udstede en VVM-tilladelse med tilknyttede vilkår for opstillingen af vindmøllerne.

Kystdirektoratet skal udstede en VVM-tilladelse for opstilling af måle/meteorologimast på søterritoriet.

I henhold til luftfartsloven skal møllerne anmeldes til Statens Luftfartsvesen, som skal udstede en attest om, at møllerne ikke skønnes at ville frembyde fare for lufttrafikkens sikkerhed.

Vindmøller højere end 150 m skal markeres med hvidt blinkende lys og evt. med markeringsmaster med samme højde som møllerne.

I henhold til naturbeskyttelsesloven skal Esbjerg Kommune søges om dispensation til tilstandsændringer i § 3 beskyttede områder.

Miljøcenter Ribe skal søges om dispensation fra strandbeskyttelseslinjen ved alle tilstandsændringer inden for strandbeskyttelseszonen.

I henhold til vejlovgivningen skal vejbestyrelsen søges om tilladelse til at etablere overkørsel til offentlig vej, og vejmyndigheden skal godkende udlæg af nye private fællesveje.

I henhold til kystbeskyttelsesloven skal der søges om tilladelse til etablering af kystsikring hos Kystdirektoratet.

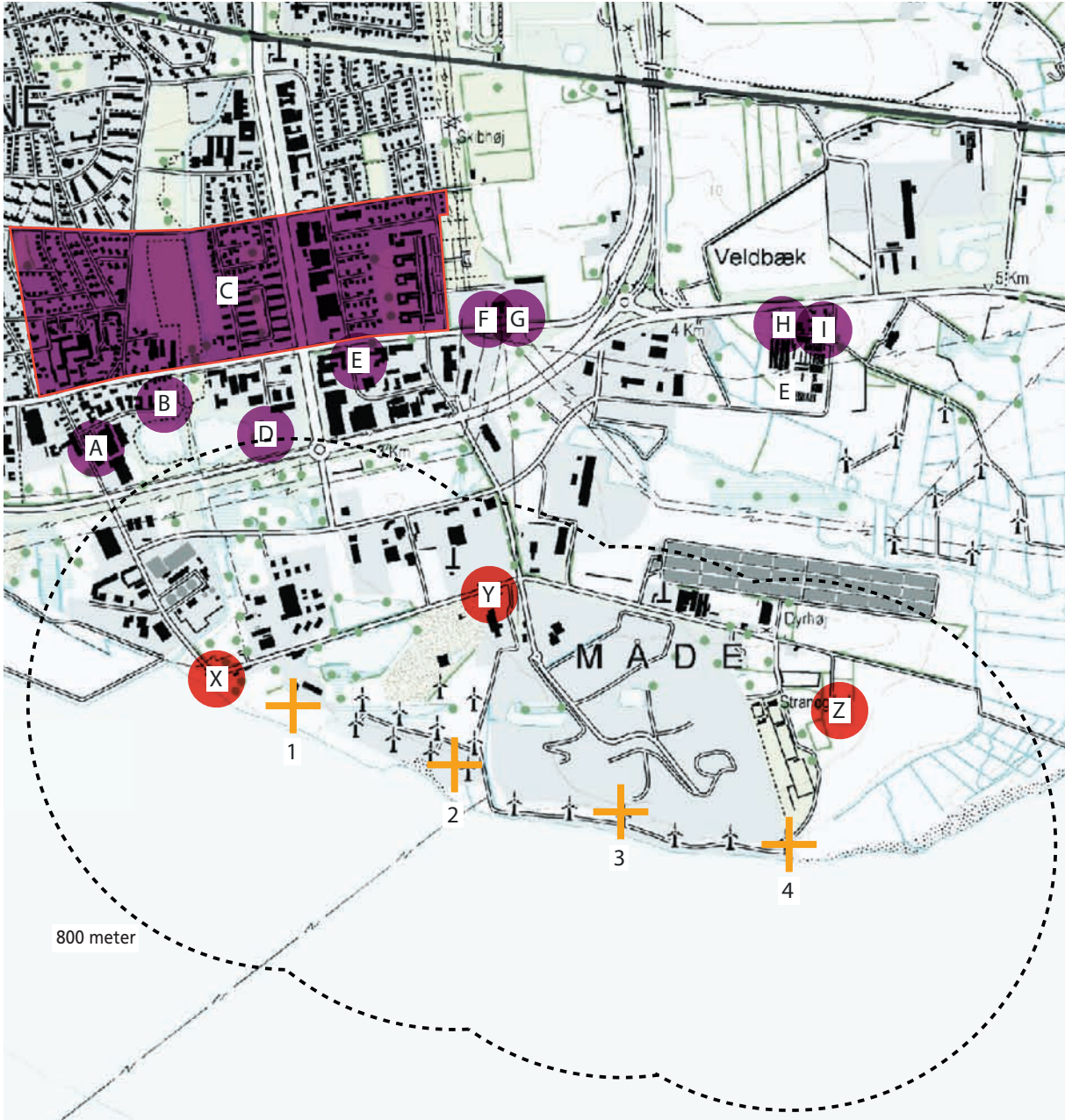
Retningslinjer





HOVEDSTRUKTUR

Hovedstrukturkortet ændres således at støjsolinjerne for de nye møller indsættes, og arealet, hvor det er muligt at sætte vindmøller op med en højde på op til 200 m tilrettes, så det svarer til afgrænsningen i dette kommuneplantillæg.

RETNINGSLINJER FOR NÆROMRÅDET

1. Der skal være en afstand på 4 gange møllens totalhøjde fra hver mølle til nærmeste beboelse.
2. De gældende støjgrænseværdier skal overholdes hos alle naboer.
3. Der må ikke planlægges for eller gives landzonetilladelse til nye boliger eller anden støjfølsom arealanvendelse inden for 800 m fra vindmølleområdet.
4. Inden den første mølle opstilles skal de første 8 eksisterende møller nedtages og inden alle fire møller kan opstilles skal yderligere 6 eksisterende møller nedtages (se kort). 2 møller nord for de nye møller bliver dog stående i deres restlevetid.



-  Nye møller
-  Naboer
-  Boliger, som nedlægges
-  Støjfølsomt område

III. 1. Nærmeste nabobeboelser og 800 meters zone

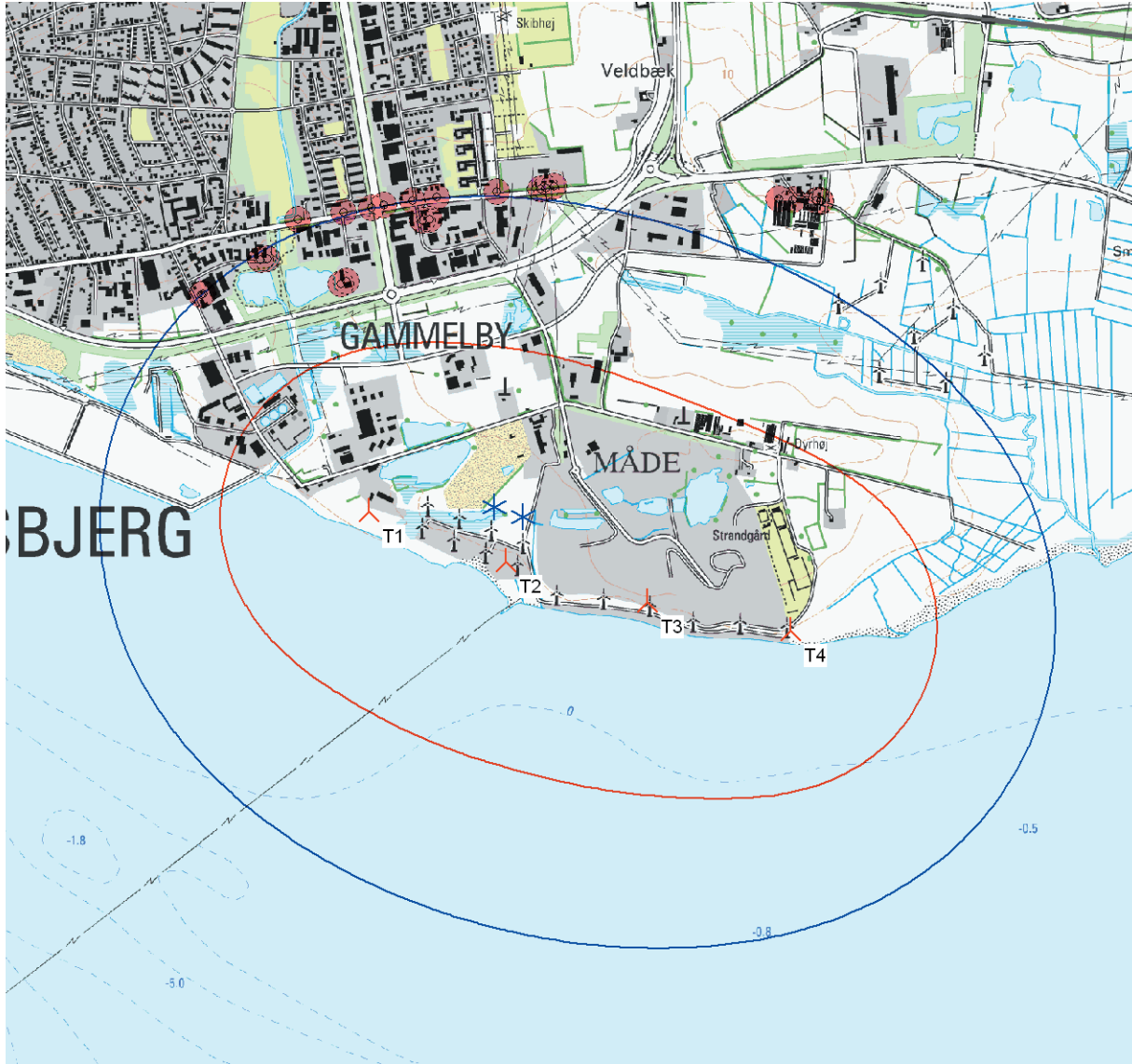
1:20.000



- + Nedtagingsmøller gruppe på 8 møller
- + Nedtagingsmøller gruppe på 6 møller
- + Eksisterende blivende møller

III. 2. Eksisterende- og nedtagingsmøller

1:25.000



Ill. 3 Støjsolinjekort, der viser udbredelsen af støj fra de 4 forsøgsvindmøller ved en vindhastighed på 8 m/s.

Den blå cirkel viser en støjdbredelse på 39 dB og rød cirkel viser en støjdbredelse på 44 dB

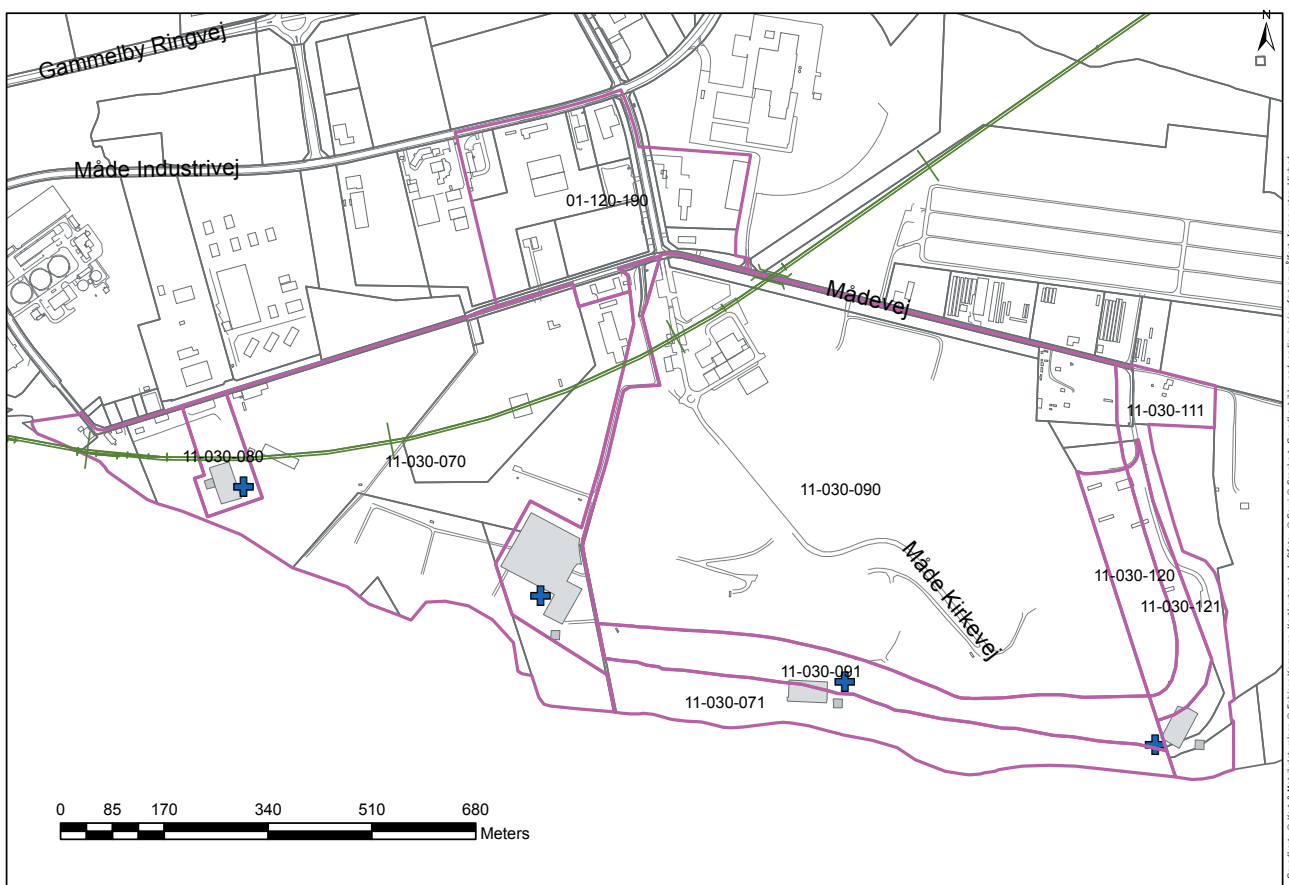
Rammer for lokalplanlægning

Kommuneplantillægget omfatter 10 enkeltområder.

For følgende enkeltområder: 11-030-090, 11-030-110, 11-030-120 og 11-030-190 ændres rammebestemmelserne ikke, derimod ændres enkeltområdernes afgrænsning, se kort.

I enkeltområderne 11-030-070, 11-030-071, 11-030-080 og 11-030-091 sker der ændringer i både afgrænsning og rammebestemmelser og enkeltområde 11-030-111 og 11-030-121 er nye.

For alle enkeltområderne gælder, at der ikke ændres i bindingerne.



Ill. 4. Rammeområderne er markeret med rød linje

ENKELTOMRÅDE 11-030-070 TIL OPSTILLING AF FORSØGSVINDMØLLER VED MÅDE OG NATURFORMÅL

- **Landzone**

Fastholdes som landzone

- **Naturområde**

Anvendelsen fastlægges til naturområde med det sigte at beskytte, forbedre, genoprette eller tilvejebringe levesteder for vilde dyr og planter samt landskabelige, kulturhistoriske, naturvidenskabelige og undervisningsmæssige værdier. Der må ikke tillades etableret eller ændret anlæg, så de landskabelige værdier, der tilsigtes beskyttet, forringes. Der stilles krav om afskærmende, slørende beplantning omkring Landbrugsbygninger, tekniske anlæg mv. Eksisterende landbrug kan fortsættes i områderne.

- **Højde**

Bygningshøjden fastsættes i overensstemmelse med byggelovens bestemmelser

- **Byggeri til driften**

Der kan etableres de til områdets anvendelse og drift nødvendige bygninger

- **Teknik ved forsøgsvindmøllerne i Måde**

Der skal i området sikres mulighed for etablering af op til 200 m høj meteorologi/måle/markeringsmast der etableres som gittermast uden barduner. I området skal der sikres mulighed for vejadgang til vindmøller

ENKELTOMRÅDE 11-030-071 TIL OPSTILLING AF FORSØGSVINDMØLLER VED MÅDE OG NATURFORMÅL

- **Landzone**

Fastholdes som landzone

- **Naturområde**

Anvendelsen fastlægges til naturområde med det sigte at beskytte, forbedre, genoprette eller tilvejebringe levesteder for vilde dyr og planter samt landskabelige, kulturhistoriske, naturvidenskabelige og undervisningsmæssige værdier. Der må ikke tillades etableret eller ændret anlæg, så de landskabelige værdier, der tilsigtes beskyttet, forringes. Der stilles krav om afskærmende, slørende beplantning omkring landbrugsbygninger, tekniske anlæg mv. Eksisterende landbrug kan fortsættes i områderne.

- **Forsøgsvindmøller i Måde**

Området er udlagt til forsøgsvindmøller.

Der kan i de 3 enkeltområder 11-030-071, 11-030-080 og 11-030-091 tilsammen opstilles op til 4 forsøgsvindmøller med de hertil nødvendige, bygninger, anlæg og serviceveje. Vindmøllerne må have en totalhøjde på mellem 160 m og 200 m, møllernes navhøjde må variere mellem 100 m og 120 m, og rotordiameteren må variere mellem 120 m og 160 m. Vindmøller skal have samme omdrejningsretning og skal placeres som vist på kortet.

Støjbekæmpelsen fra vindmøllerne fastsættes i henhold til de til enhver tid gældende love, vejledninger og lignende. For tiden hhv. max 37/39 db(A) ved boliger i byzone og 44/42 db(A) ved boliger i landzone

Der skal i området sikres mulighed for etablering af op til 200 m høj meteorologi/måle/markeringsmast der etableres som gittermast uden barduner. I området skal der sikres mulighed for vejadgang til vindmøller.

Opstilling af vindmøller og meteorologi/måle/markeringsmaster forudsætter tilladelse fra Statens Luftfartsvæsen. Endvidere kræves dispensation fra strandbeskyttelseslinjen, som skal gives af Miljøcenter Ribe.

- **Højde**

Bygningshøjden fastsættes i overensstemmelse med byggelovens bestemmelser

- **Byggeri til driften**

Der kan etableres de til områdets anvendelse og drift nødvendige bygninger

ENKELTOMRÅDE 11-030-080 TIL OPSTILLING AF FORSØGSVINDMØLLER VED MÅDE OG NATURFORMÅL

- **Landzone**

Fastholdes som landzone

- **Naturområde**

Anvendelsen fastlægges til naturområde med det sigte at beskytte, forbedre, genoprette eller tilvejebringe levesteder for vilde dyr og planter samt landskabelige, kulturhistoriske, naturvidenskabelige og undervisningsmæssige værdier. Der må ikke tillades etableret eller ændret anlæg, så de landskabelige værdier, der tilsigtes beskyttet, forringes. Der stilles krav om afskærmende, slørende beplantning omkring landbrugsbygninger, tekniske anlæg mv. Eksisterende landbrug kan fortsættes i områderne.

- **Forsøgsvindmøller i Måde**

Området er udlagt til forsøgsvindmøller.

Der kan i de 3 enkeltområder 11-030-071, 11-030-080 og 11-030-091 tilsammen opstilles op til 4 forsøgsvindmøller med de hertil nødvendige, bygninger, anlæg og serviceveje.

Vindmøllerne må have en totalhøjde på mellem 160 m og 200 m, møllernes navhøjde må variere mellem 100 m og 120 m, og rotordiameteren må variere mellem 120 m og 160 m. Vindmøller skal have samme omdrejningsretning og skal placeres som vist på kortet.

Støjbelastningen fra vindmøllerne fastsættes i henhold til de til enhver tid gældende love, vejledninger og lignende. For tiden hhv. max 37/39 db(A) ved boliger i byzone og 44/42 db(A) ved boliger i landzone

Der skal i området sikres mulighed for etablering af op til 200 m høj meteorologi/måle/markeringsmast der etableres som gittermast uden barduner. I området skal der sikres mulighed for vejadgang til vindmøller.

Opstilling af vindmøller og meteorologi/måle/markeringsmaster forudsætter tilladelse fra Statens Luftfartsvæsen. Endvidere kræves dispensation fra strandbeskyttelseslinjen, som skal gives af Miljøcenter Ribe.

- **Højde**

Bygningshøjden fastsættes i overensstemmelse med byggelovens bestemmelser

- **Byggeri til driften**

Der kan etableres de til områdets anvendelse og drift nødvendige bygninger

ENKELTOMRÅDE 11-030-091 TIL OPSTILLING AF FORSØGSVINDMØLLER VED MÅDE OG NATURFORMÅL

- **Landzone**

Fastholdes som landzone

- **Forsøgsvindmøller i Måde**

Området er udlagt til forsøgsvindmøller.

Der kan i de 3 enkeltområder 11-030-071, 11-030-080 og 11-030-091 tilsammen opstilles op til 4 forsøgsvindmøller med de hertil nødvendige, bygninger, anlæg og serviceveje.

Vindmøllerne må have en totalhøjde på mellem 160 m og 200 m, møllernes navhøjde må variere mellem 100 m og 120 m, og rotordiameteren må variere mellem 120 m og 160 m. Vindmøller skal have samme omdrejningsretning og skal placeres som vist på kortet.

Støjbelastningen fra vindmøllerne fastsættes i henhold til de til enhver tid gældende love, vejledninger og lignende. For tiden hhv. max 37/39 db(A) ved boliger i byzone og 44/42 db(A) ved boliger i landzone

Der skal i området sikres mulighed for etablering af op til 200 m høj meteorologi/måle/markeringsmast der etableres som gittermast uden barduner. I området skal der sikres mulighed for vejadgang til vindmøller.

Opstilling af vindmøller og meteorologi/måle/markeringsmaster forudsætter tilladelse fra Statens Luftfartsvæsen. Endvidere kræves dispensation fra strandbeskyttelseslinjen, som skal gives af Miljøcenter Ribe.

- **Naturområde**

Anvendelsen fastlægges til naturområde med det sigte at beskytte, forbedre, genoprette eller tilvejebringe levesteder for vilde dyr og planter samt landskabelige, kulturhistoriske, naturvidenskabelige og undervisningsmæssige værdier. Der må ikke tillades etableret eller ændret anlæg, så de landskabelige værdier, der tilsigtes beskyttet, forringes. Der stilles krav om afskærmende, slørende beplantning omkring landbrugsbygninger, tekniske anlæg mv. Eksisterende landbrug kan fortsættes i områderne.

- **Højde**

Bygningshøjden fastsættes i overensstemmelse med byggelovens bestemmelser

- **Byggeri til driften**

Der kan etableres de til områdets anvendelse og drift nødvendige bygninger

ENKELTOMRÅDE 11-030-111 TIL VEJADGANG TIL FORSØGSVINDMØLLER OG FREMTIDIG DEPONI

- **Landzone**

Fastholdes som landzone

- **Naturområde**

Anvendelsen fastlægges til naturområde med det sigte at beskytte, forbedre, genoprette eller tilvejebringe levesteder for vilde dyr og planter samt landskabelige, kulturhistoriske, naturvidenskabelige og undervisningsmæssige værdier. Der må ikke tillades etableret eller ændret anlæg, så de landskabelige værdier, der tilsigtes beskyttet, forringes. Der stilles krav om afskærmende, slørende beplantning omkring landbrugsbygninger, tekniske anlæg mv. Eksisterende landbrug kan fortsættes i områderne.

- **Teknik ved forsøgsvindmøllerne i Måde**

Der skal i området sikres mulighed for etablering af op til 200 m høj meteorologi/målemast/markeringsmast der etableres som gittermast uden barduner. I området skal der sikres mulighed for vejadgang til vindmøller

- **Højde**

Bygningshøjden fastsættes i overensstemmelse med byggelovens bestemmelser

- **Byggeri til driften**

Der kan etableres de til områdets anvendelse og drift nødvendige bygninger

- **Reserveret til deponi**

Området er reserveret til deponi, men der kan først lokalplanlægges når området er udlagt i kommuneplanens hovedstruktur- og rammedel. Der må ikke gives tilladelse til en anvendelse der hindrer eller vanskeliggør at området efter revision af kommuneplanen kan tages i brug til det reservede formål.

- **Bevaringsværdige enkeltbygninger**

De bevaringsværdige bygninger i kategori 1-5 skal sikres bevaret i forbindelse med tiltag i området

ENKELTOMRÅDE 11-030-121 TIL VEJADGANG TIL FORSØGSVINDMØLLER OG SKYDEBANE

- **Landzone**

Fastholdes som landzone

- **Naturområde**

Anvendelsen fastlægges til naturområde med det sigte at beskytte, forbedre, genoprette eller tilvejebringe levesteder for vilde dyr og planter samt landskabelige, kulturhistoriske, naturvidenskabelige og undervisningsmæssige værdier. Der må ikke tillades etableret eller ændret anlæg, så de landskabelige værdier, der tilsigtes beskyttet, forringes. Der stilles krav om afskærmende, slørende beplantning omkring landbrugsbygninger, tekniske anlæg mv. Eksisterende landbrug kan fortsættes i områderne.

- **Teknik ved forsøgsvindmøllerne i Måde**

Der skal i området sikres mulighed for etablering af op til 200 m høj meteorologi/målemast/markeringsmast der etableres som gittermast uden barduner. I området skal der sikres mulighed for vejadgang til vindmøller

- **Skydebane**

I området kan sikres mulighed for skydebane og beslægtede aktiviteter

Det endelige kommuneplantillæg (ændring nr. 2009.47) er udstedt af Miljøcenter Odense d. 23. juni 2010.

Bilag

MILJØRAPPORT I HENHOLD TIL MILJØVURDERINGSLOVEN

LOVMÆSSIG BAGGRUND

Planlovens VVM-regler er udformet som en konsekvens af EU's VVM-direktiv fra 1985 med senere ændringer. VVM-reglerne gælder for konkrete projekter. EU supplerede i 2001 VVM-reglerne med et direktiv om miljøvurdering af bestemte planer og programmer. De nye regler betyder, at man skal se på planers og programmeres mulige indvirkning på miljøet allerede ved udarbejdelsen af overordnede planer, hvis sådanne planer kan siges at fastlægge rammer for anlægstilladelser til visse nærmere angivne projekter. Disse regler fremgår i Danmark af miljøvurderingsloven, jf. lovbekendtgørelse nr. 936 af 24. september 2009. Loven gælder for planer og programmer inden for en række nærmere fastlagte forvaltningsområder, som i medfør af lovgivningen tilvejebringes – eller ændres – af offentlige myndigheder.

Udstedelse af et kommuneplantillæg for forsøgsvindmøller ved Esbjerg, Esbjerg Kommune, tilvejebringes efter planlovens kommuneplanbestemmelser og er efter Miljøcenter Odenses vurdering omfattet af miljøvurderingslovens § 3, stk. 1. I henhold til denne bestemmelse skal blandt andet kommuneplantillæg, som fastlægger rammer for fremtidige anlægstilladelser til en lang række nærmere angivne projekter, ledsages af en særlig miljøvurdering, en "miljørapport". Det drejer sig blandt andet om projekter, der er anført på miljøvurderingslovens bilag 3 og/eller 4. I dette tilfælde bilag 4, punkt 3i.

Miljøvurderingen skal gennemføres af den myndighed, som er ansvarlig for udarbejdelsen af den pågældende plan, i dette tilfælde Miljøcenter Odense.

Miljøvurderingsloven indeholder regler for tilvejebringelsen af en miljøvurdering. Reglerne er i høj grad sammenfaldende med de krav, der stilles til en VVM-proces, og de er dermed til dels opfyldt, når VVM-processen er gennemført efter reglerne.

Der er dog fire punkter, hvor der er særlige miljøvurderingskrav. Det drejer sig om:

1. et krav om høring af andre myndigheder, hvis område berøres af forslaget til plan, inden der tages stilling til, hvor omfattende og detaljerede oplysninger, der skal indgå i miljørapporten,
2. et krav om særskilt udarbejdelse af den nævnte miljørapport, der er en beskrivelse og vurdering af den sandsynlige væsentlige indvirkning på miljøet af planens gennemførelse og af rimelige alternativer til projektet,
3. et krav om et særskilt program for, hvorledes myndigheden vil overvåge de væsentlige miljøpåvirkninger af planen,
4. et krav om udarbejdelse af en sammenfattende redegørelse for, hvordan miljøhensyn er integreret i planen og hvordan miljørapporten og de udtalelser, der er indkommet i offentlighedsfasen, er taget i betragtning, samt hvorfor den vedtagne plan er valgt på baggrund af de rimelige alternativer, der har været behandlet.

For så vidt angår nr. 1, er Esbjerg Kommune, Miljøcenter Ribe, Statens Luftfartsvæsen, IT- og Telestyrelsen, Energistyrelsen, Farvandsvæsenet, Søfartsstyrelsen, Forsvarskommandoen samt, Fiskeridirektoratet blevet hørt i forbindelse med VVM-processens idefase.

For så vidt angår nr. 2 er nærværende bilag med nedenstående bemærkninger til planforslagets væsentligste miljøpåvirkninger og alternativer udformet med henblik på - sammen med den faglige uddybning i VVM-redegørelsen - at udgøre den nævnte miljørapport.

For så vidt angår nr. 3, er der nedenfor angivet et forslag til overvågningsprogram.

For så vidt angår nr. 4 vil den sammenfattende redegørelse blive udarbejdet efter den offentlige høring om forslaget til kommuneplantillæg med tilhørende VVM-redegørelse.

VÆSENTLIGSTE MILJØPÅVIRKNINGER

Planforslaget vil have en positiv effekt på drivhuseffekt og luftforurening, idet elproduktionen fra de fire planlagte vindmøller vil kunne erstatte el produceret på traditionelle kraftværker, som blandt andet udleder kuldioxid (CO₂), svovldioxid (SO₂) og kvælstofilter (NO_x). Herved begrænses blandt andet sundhedsskader på mennesker.

De store vindmøller vil visuelt påvirke det omkringliggende landskab. På grund af placeringen tæt ved havnen med dens tekniske anlæg, og nærheden til lossepladsen vurderes det, at møllerne ikke vil medføre en væsentlig uheldig landskabelig påvirkning set i forhold til samspillet med øvrige mølleområder og tekniske anlæg. Det vurderes at forskellene i møllernes udseende som følge af, at der skal være mulighed for at afprøve forskellige mølletyper ikke at give anledning til uacceptable uheldige visuelle virkninger.

I nærområdet vil der ud over den visuelle påvirkning ske en påvirkning af nabobeboelser med støj og skyggekast.

Vedvarende støj kan påvirke menneskers velvære og sundhed. Der er derfor fastsat støjgrænser for vindmøller for at sikre nabobeboelser mod uacceptable gener, herunder gener fra lavfrekvent støj og infralyd.

Møllerne vurderes at kunne overholde støjgrænserne i forhold til naboerne, forudsat de 3 boliger, der er beliggende nærmere mølleområdet end 800 m, nedlægges som beboelse.

Vedvarende skyggekast fra vindmøller kan medføre stressreaktioner, og der er derfor udarbejdet generelle retningslinjer i form af grænseværdier for skyggekast for at begrænse påvirkningen af nabobeboelser.

Møllerne kan overholde de vejledende grænseværdier for årligt skyggekast.

Der er flere internationale naturbeskyttelsesområder i nærområdet.

- EF-fuglebeskyttelsesområde nr. 57 (Vadehavet) del af Ramsarområde nr. 27, ligger få meter fra de 2 østligste møller i projektområdet.
- EF-fuglebeskyttelsesområde nr. 51 (Ribe Holme og enge med Kongeåens udløb) del af Ramsarområde nr. 27, ligger i en afstand af ca. 150 m øst for projektområdet.
- EF-fuglebeskyttelsesområde nr. 53 (nordøst for Fanø) del af Ramsarområde nr. 27, ligger i en afstand af ca. 4 km vest for projektområdet.
- EF-habitatområde nr. 78 (Vadehavet med Ribe Å, Tved Å og Varde Å vest for Varde), omfatter alle de nævnte fuglebeskyttelsesområder.

Ingen vindmøller vil blive placeret inden for naturbeskyttelsesområderne, men rotorerne fra de to østligste møller vil komme til at rage ud i EF-fuglebeskyttelsesområde nr. 57 ved visse vindretninger.

Herudover er mølleprojektet vurderet i forhold til arter opført på habitatdirektivets bilag IV. Der er ikke kendskab til beskyttede plantearter i området. De arter, som syntes potentielt at kunne forekomme i området er odder, marsvin, spættet sæl, gråsæl, strandtudse samt muligvis enkelte arter af flagermus.

Samlet set vurderes projektet ikke at påvirke arter eller naturtyper som de nærliggende internationale naturbeskyttelsesområder er udpeget for at beskytte, hvis de afhjælpende foranstaltninger som er nævnt i VVM-redegørelsen gennemføres.

ALTERNATIVER

Kommuneplantillægget giver mulighed for opstilling af op til fire store møller.

Som hovedforslag er der undersøgt et projekt med opstilling af fire forsøgsmøller med en navnhøjde på 100-120 meter og en rotordiameter på op til 160 meter svarende til en totalhøjde på højst 200 meter.

Et alternativ, hvor møllerne blev placeret uden for strandbeskyttelseslinjen er blevet undersøgt, men var ikke muligt. Da man kom i konflikt med enten lossepladsen, boligområdet i Gammelby eller Natura 2000 området.

Hvis kommuneplantillægget ikke udstedes, vil der ikke kunne opstilles nye vindmøller i området. De eksisterende møller vil kunne blive stående. Denne situation er i VVM-redegørelsen beskrevet som 0-alternativ.

OVERVÅGNINGSPROGRAM

Miljøcenter Odense skal sammen med Esbjerg Kommune overvåge om planens miljøpåvirkninger bliver som forventet ved udarbejdelsen af miljørapporten. I forbindelse med dette projekt vil det være vigtigt at kontrollere støjpåvirkningen ved de nærmeste naboer.

Kildestøjen fra møllen afhænger af mølletypen og vil kunne ændres som led i den løbende udvikling, der sker hos møllefabrikanten, og kontrollen kan bestå i at genberegne støjudbredelsen på baggrund af nye data fra møllefabrikanten på det tidspunkt, hvor møllerne skal opstilles eller ved senere ændringer som følge af vindmøllernes status som forsøgsmøller.

Af hensyn til den samlede støjpåvirkning vil det endvidere være relevant at kontrollere støjudbredelsen fra de eksisterende møller i området og sikre at de overholder de fastsatte krav.

Inden de planlagte møller opstilles skal bygherren indsende en støjansøgning til Esbjerg Kommune, som har miljøtilsynet med vindmøllerne.

Kommunen skal sikre, at kravene i støjbekendtgørelsen og VVM-tilladelsen overholdes. I denne forbindelse vil Miljøcenter Odense kunne kontrollere, at den valgte mølletype kan overholde kravene.

Når møllerne er sat i drift, eller når forholdene i øvrigt taler for det (eksempelvis ved klager fra naboer) vil kommunens miljøtilsyn kunne kræve, at ejeren af møllerne får udført støjmålinger. Hvis disse målinger viser, at vindmøllerne ikke overholder de gældende lovkrav, skal driften af møllerne indstilles indtil de er blevet støjdæmpet.

Den daglige drift af vindmøllerne vil løbende blive overvåget elektronisk af mølleejeren eller dennes operatør for hurtigt at kunne gribe ind, hvis der opstår tekniske problemer. Vindmøllerne har således indbygget et styre- og overvågningssystem, som registrerer alle fejl og om nødvendigt stopper møllen.

På baggrund af de beregnede værdier for skyggekast ved nabobeboelser vurderes det ikke, at der vil være behov for at efterprøve skyggekastberegningerne.

MILJØMINISTERIET

Miljøcenter Odense

MILJØMINISTERIET
MILJØCENTER ODENSE
C. F. Tietgens Boulevard 40
5220 Odense SØ

Telefon 72 54 45 00
post@ode.mim.dk
www.blst.dk